

# Ponyvagarázs

Összeszerelési útmutató

**480 x 255 x 185 cm**



## Biztonsági előírások

- Ellenőrizze a ponyvagarázs csomagolásaiban található elemeket az összeszerelési útmutatóban felsorolt elemekkel. Amennyiben valamely alkatrész hiányzik, ne kezdje el az összeszerelést és vegye fel a kapcsolatot kollégáinkkal.
- A termék összeszerelése előtt gondosan olvassa el az utasításokat. A helytelen szerelés veszély forrása lehet. A szerelés megkezdése előtt ellenőrizze a termék állapotát.
- A csomagolóanyagok kezelése során járjon el körültekintően, azokat gyermekektől el kell zárni, mivel számukra veszélyforrást jelenthet.
- Kérjük, hogy pontosan kövesse az összeszerelési útmutatóban található egyes lépéseket !
- A szerelés során javasolt védőeszközök használata a sérülések elkerülése érdekében.
- A nehezebb alkatrészek mozgatásánál járjon el óvatosan.
- A ponyvagarázs összeszerelését száraz, szélcsendes időben végezze, erős szélben vagy esőben ne álljon neki a szerelésnek ! Lehetőség szerint a garázs bejárata ne az uralkodó szélirányba nézzen.
- A ponyvát a szerelés és a használat során tartsa távol éles vagy hegyes tárgyaktól, maró-savas anyagoktól és ne tegye ki a ponyvát extrém magas hőmérsékletnek.
- A ponyvagarázst kizárólag az összeszerelési útmutatóban szereplő módon rögzítse !
- Amennyiben a helyi építési hatóságok vagy a helyi önkormányzat a ponyvagarázs felállítását engedélyhez, abban az esetben a szükséges engedélyeket még a garázs felállítása előtt szerezze be !
- A ponyvagarázs gyártója minden felelősséget elhárít azokban az esetekben, amelyek nem illeszkednek a termék biztonsági vagy megfelelő működési jellemzőihez, vagy ha az összeszerelés, illetve a használat során nem az eredeti alkatrészeket használta.
- A ponyvagarázs gyártója nem vállal felelősséget a szerszámok vagy az alkatrészek nem megfelelő alkalmazásáért.
- A vázszerkezet összeszerelését követően ellenőrizze a ponyva illeszkedési felületét és az esetleges hegyes vagy éles részeket csiszolja le.
- A használat során fordítson figyelmet a garázs rendszeres szellőztetésére, különösen az alapozás nélküli, közvetlenül talajra felállított garázsok esetében.

## Bevezetés

Köszönjük, hogy az általunk vásárolt ponyvagarázst választotta. Reméljük, hogy a megvásárolt termék hosszú éveken keresztül teljes mértékben kiszolgálja majd az Ön igényeit.

A ponyvagarázs tervezésénél és kivitelezésénél kiemelt figyelmet fordítottunk az egyszerű és gyors összeállíthatóságra, így a szerelés során Önnek semmilyen speciális eszközre vagy szaktudásra nem lesz szüksége.

A ponyva tetőn történő elhelyezéséhez azonban javasolt egy plusz segítő személy igénybe vétele a ponyva sarkoknál történő esetleges kiszakadásának megelőzése érdekében.

### **FONTOS**

Az alábbi összeszerelési útmutató kizárólag csak a **480 x 255 x 185 cm** méretű, sablon ponyvagarázshoz készült. Eltérő méretű, formájú vagy felszereltségű garázs összeszerelése és elemei különbözhetnek a fenti méretű garázstól.

### **Az összeszerelés ajánlott lépései:**

1. A ponyvagarázs elemeinek azonosítása és ellenőrzése
2. A vázszerkezet összeállítása
3. A ponyva felhelyezése és rögzítése
4. A ponyvagarázs szerkezetének rögzítése

## 1. A ponyvagarázs elemeinek ellenőrzése

Kérjük ellenőrizze, hogy az alábbi fényképeken szereplő elemek a megadott darabszámban megtalálhatóak-e a csomagolásokban.



- a vázszerkezet összes eleme –

### A vázszerkezet egyes elemei:

#### 1. A tető háromszögeket összekötő elemek

darabszám : 10 darab  
méret : 235 cm



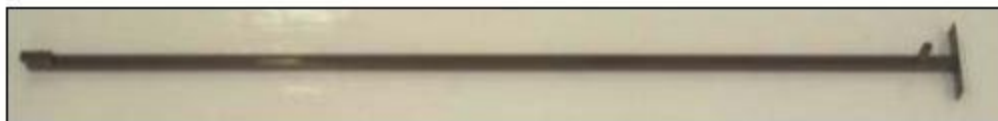
#### 2. A vázszerkezet lábainak alsó összekötő elemei

darabszám : 4 darab  
méret : 235 cm



3. Első lábak ( a bejárat felől ) – tetszőlegesen elhelyezhetők bármelyik oldalon

darabszám : 2 darab  
méret : 185 cm



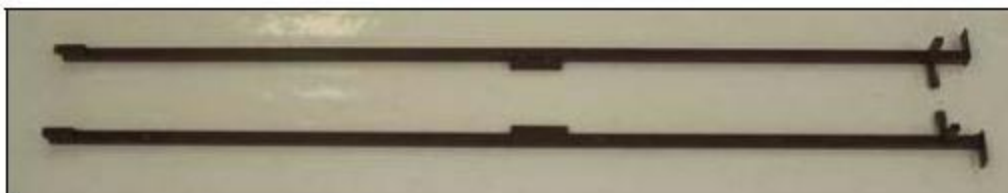
4. Középső lábak - tetszőlegesen elhelyezhetők bármelyik oldalon

darabszám : 2 darab  
méret : 185 cm



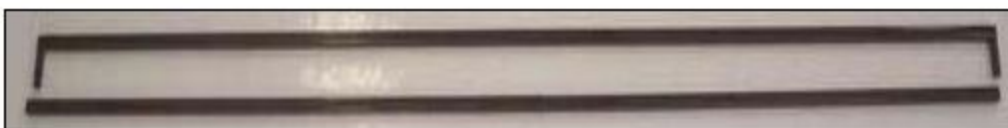
5. Hátsó lábak – **az egyes lábak nem cserélhetők fel !!!**

darabszám : 2 darab  
méret : 185 cm



6. A hátsó oldalon található vízszintes átkötő elemek alul és középen  
( az elemeken középen hegesztési varrat van )

darabszám : 1-1 darab  
méret : 247 cm



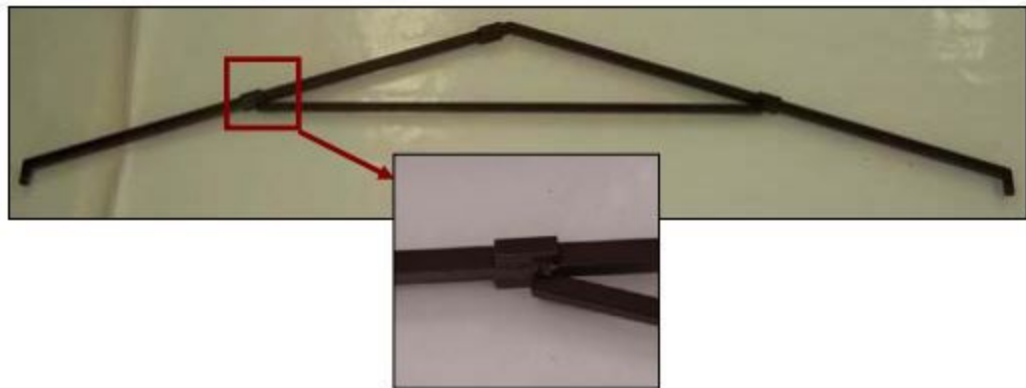
7. Első tetőháromszög ( a bejárat felől )

darabszám : 1 darab



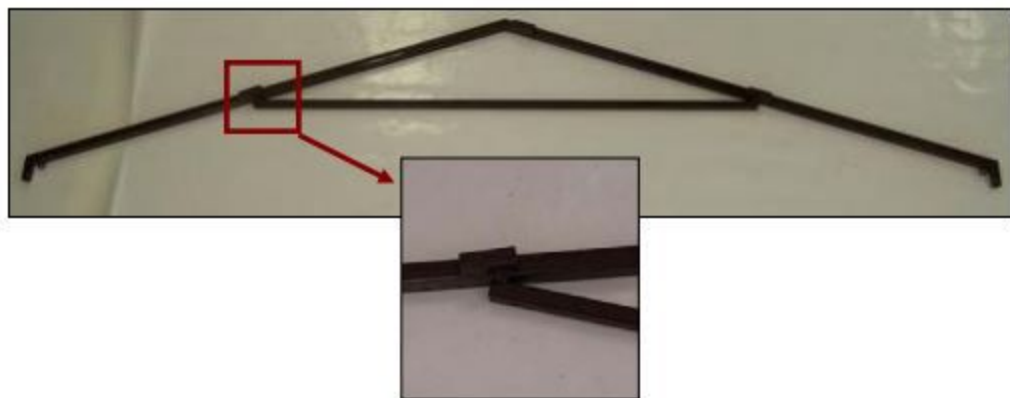
8. Középső tetőháromszög

darabszám : 1 darab



9. Hátsó tetőháromszög

darabszám : 1 darab

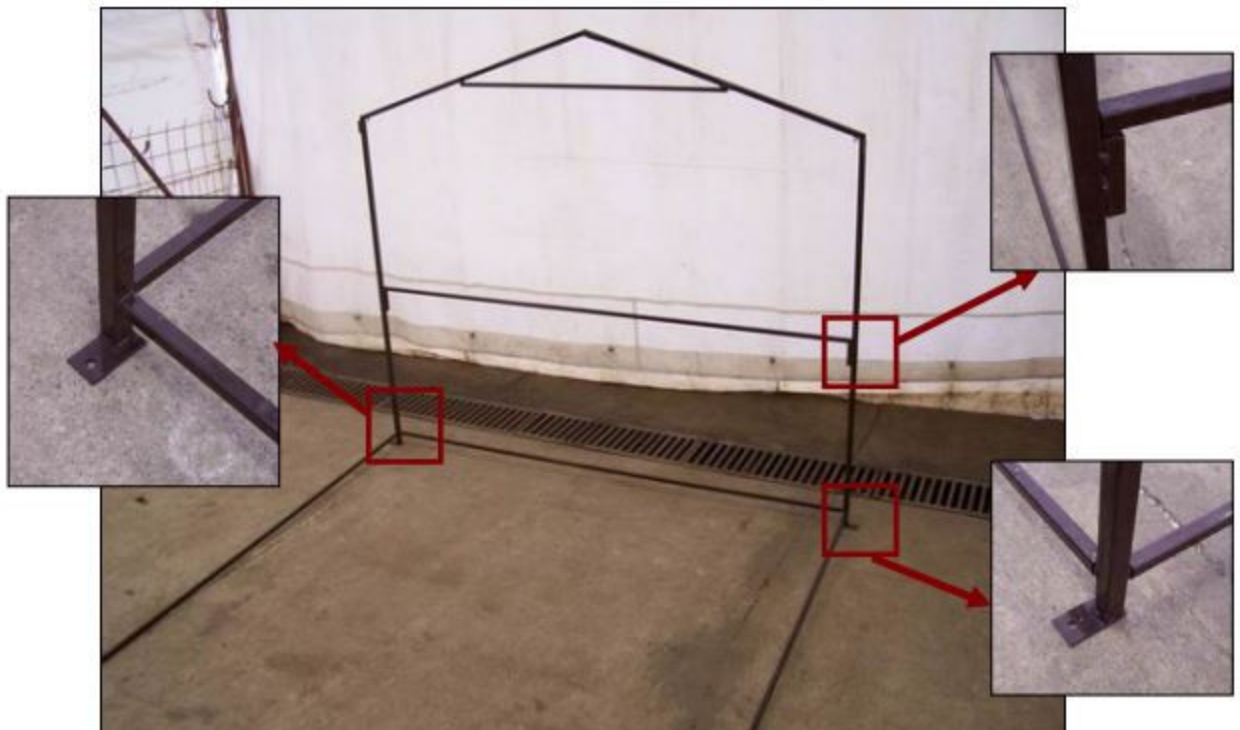


## 2. A vázszerkezet összeállítása

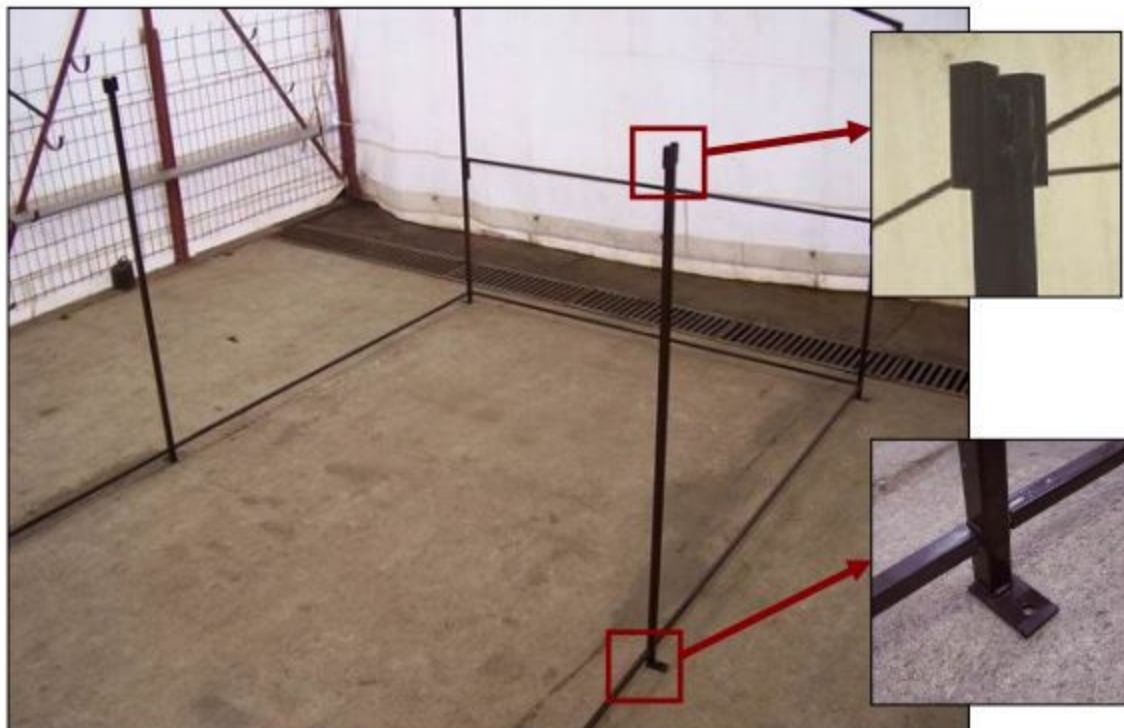
- 2.1 A vázszerkezeti elemekből válasszuk ki a 7-es, 8-as és 9-es számú tetőháromszög elemeket és rakjuk sorba az alábbi ábra szerint. Ellenőrizzük, hogy a rögzítési pontok ugyanazon oldalon legyenek mindhárom tetőháromszög esetében.



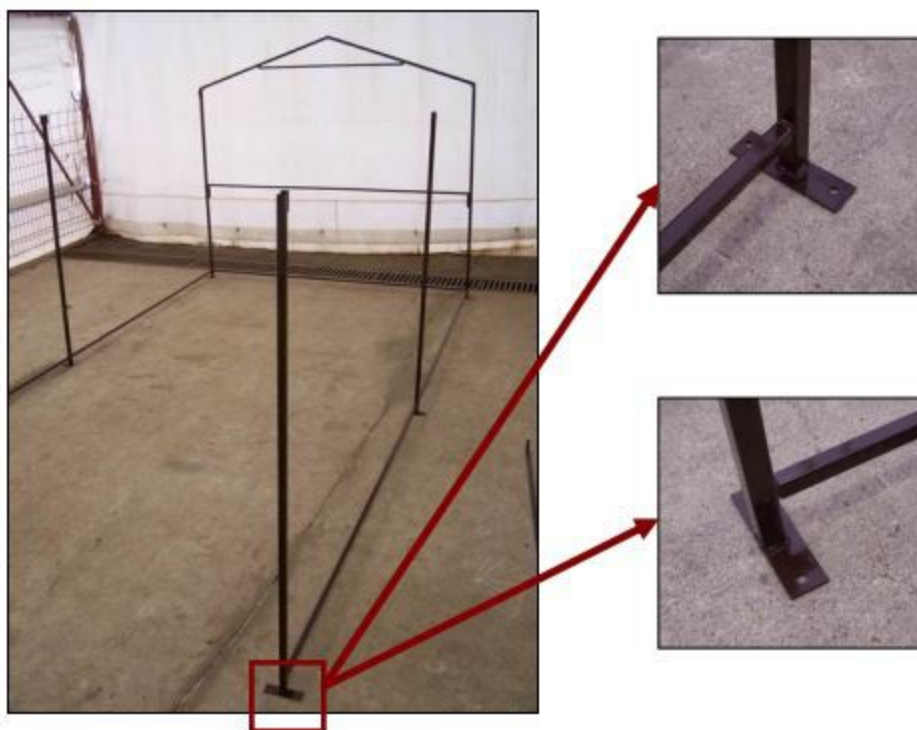
- 2.2 A következő lépésben válasszuk ki az 5-ös számú elemeket, amelyek a garázs hátsó lábai lesznek. Nagyon fontos, hogy a lábak nem cserélhetők fel ! A két hátsó láb elemhez csatlakoztassuk 1-1 alsó átkötő elemet (2-es számú). Ezen elemekre merőlegesen a hátsó lábakhoz alulra és középre illesszük be a hátsó átkötő elemeket (6-os számú) a képen látható módon. Végül helyezzük a két hátsó lábra a hátsó tetőháromszöget (9-es számú ).



- 2.3 A két alsó átkötő elemhez (2-es számú) csatlakoztassuk a két középső láb elemet (4-es számú) a képen jelölt módon. Az elemek felcserélhetők, jobb és bal oldalon is elhelyezhetők. A középső lábak alján található rögzítő pontokhoz csatlakoztassuk a megmaradt 1-1 darab alsó átkötő elemet (2-es számú).

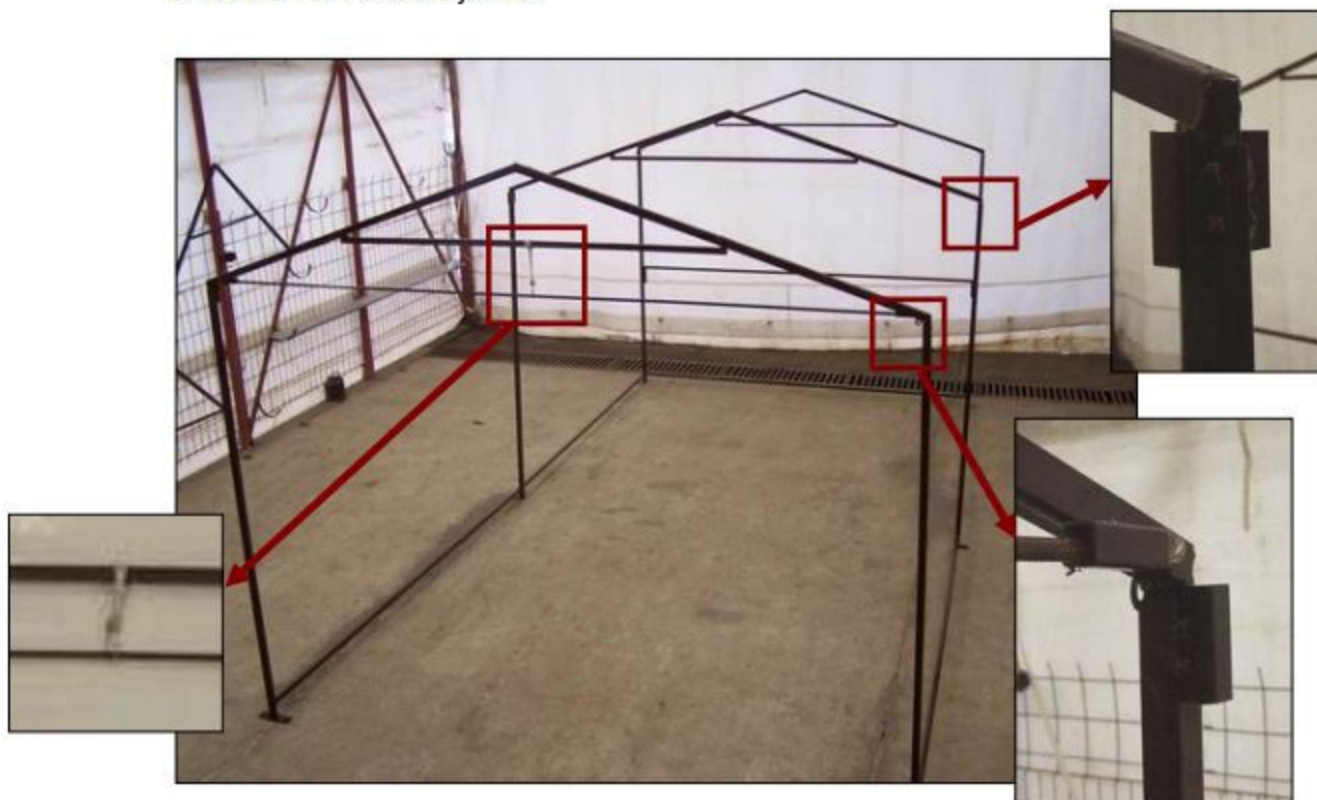


- 2.4 Az alsó átkötő elemek végéhez illesszük az első láb elemeket (3-as számú). A két első láb felcserélhető, jobb és bal oldalon is elhelyezhető.





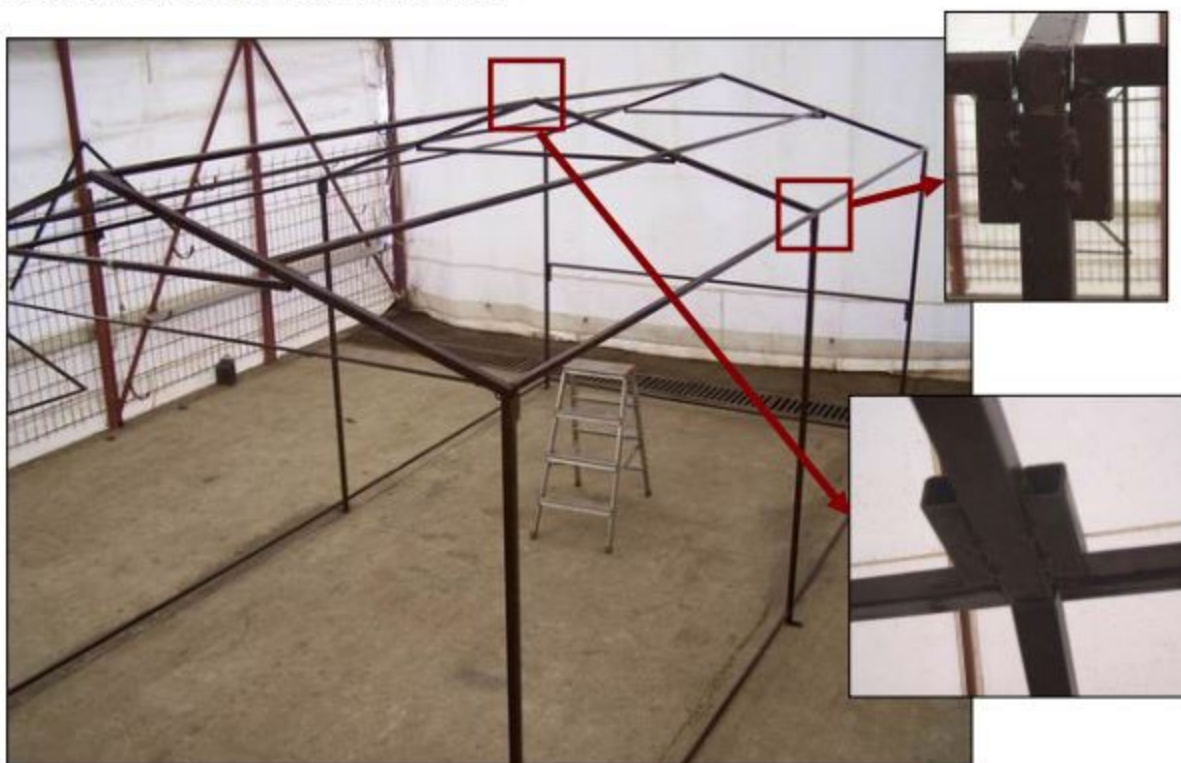
- 2.5 Az első- (7-es számú) és a középső (8-as számú) tetőháromszöget csúsztassuk bele az első és a középső lábak tetején kialakított rögzítő pontokba. Ügyeljünk arra, hogy a két elemet ne cseréljük fel.



- 2.6 A középső és a hátsó tetőháromszöget kössük össze a tető átkötő elemekkel (1-es számú). Az átkötéshez 5 darab elemre van szükségünk.



- 2.7 Ismételjük meg ugyanezen műveletet a maradék 5 darab tető átkötő elemmel (1-es számú) az első és a középső láb között.



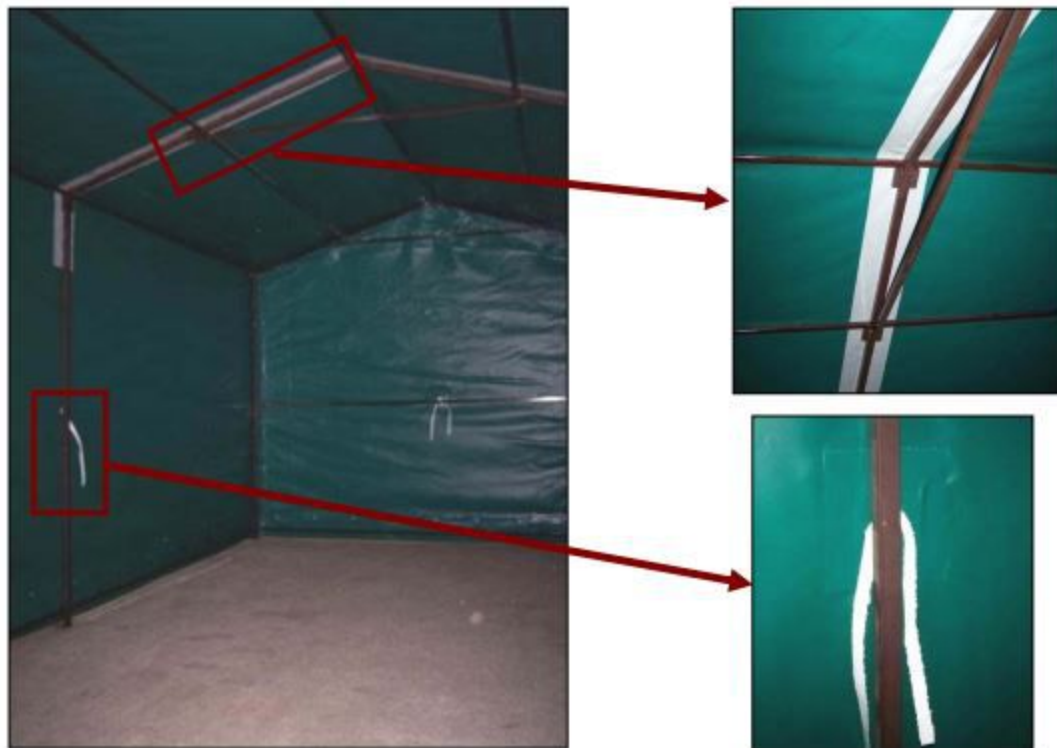
- 2.8 A ponyvatekeresztet előlről hátrafelé haladva óvatosan terítsük ki a váz tetején. Használjunk létrát vagy más emelvényt, hogy lehetőség szerint a ponyvával egy magasságba kerüljünk, elkerülendő az esetleges kiszakadását az anyagnak.



- 2.9 A ponyvát óvatosan terítsük ki teljesen és engedjük le mindkét oldalon, valamint a hátsó részen.



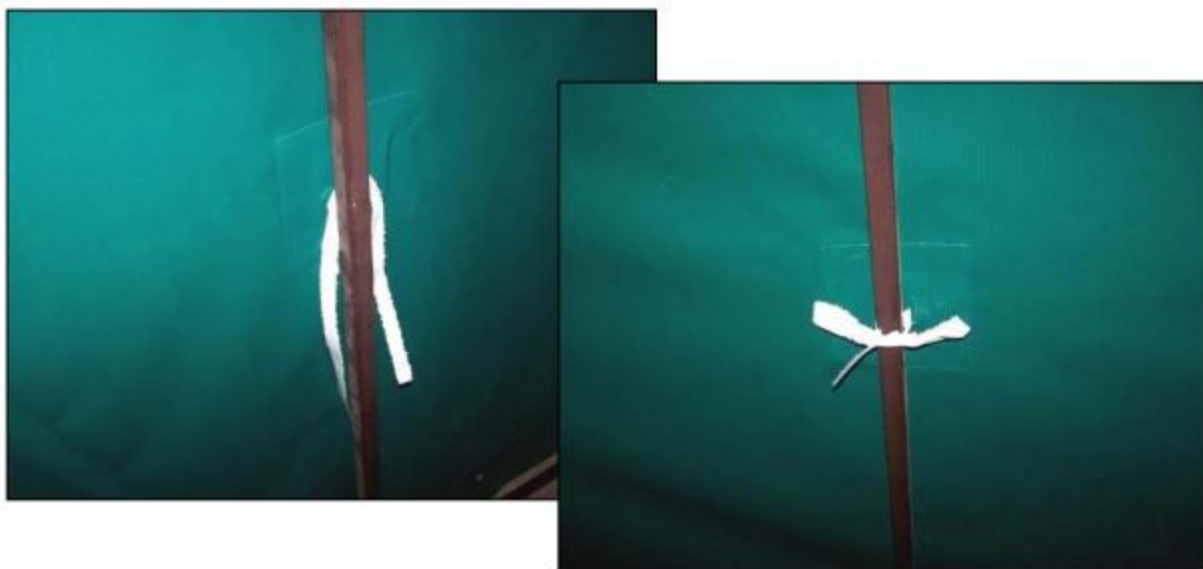
- 2.10 Igazítsuk el a ponyvaanyagot a sarkoknál és az oldalsó merevítőknél úgy, hogy a ponyva teljesen rásimuljon a szerkezetre. Ügyeljünk arra, hogy a ponyva megvastagított része a tetőháromszögek vonalán helyezkedjen el.



- 2.11 A bejárat tetőháromszögön kialakított körvasat akasszuk ki az egyik oldalán és fűzzük rá a bejárat „ajtók” fémkarikáit, mintha egy függöny lenne. Ezek után tegyük vissza a körvas végét a helyére és akasszuk rá a kampót az ábrán látható módon.



- 2.12 Ha a ponyva már tökéletesen illeszkedik a vázhoz, akkor a hátsó átkötő elemnél és a lábak mellett található fehér színű kötözőkkel rögzítsük a ponyvát a vázszerkezethez.



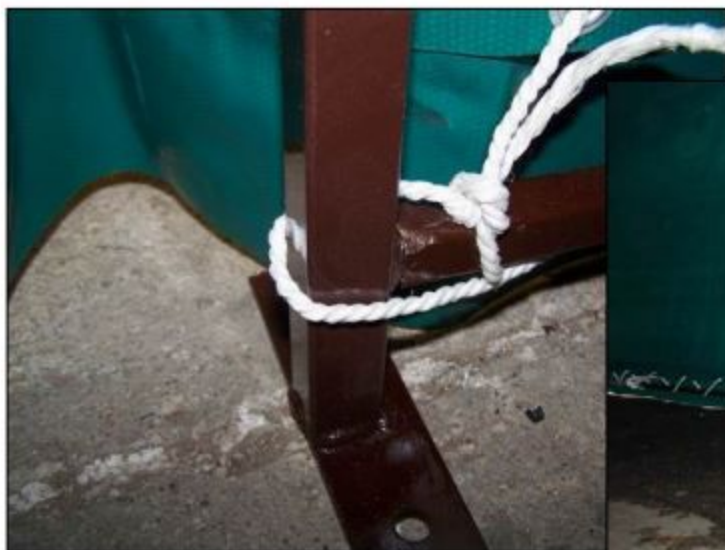
- 2.13 A garázs négy sarkán kialakításra került egy plusz rögzítési pont, amely nem feltétlenül szükséges a garázs rögzítéséhez, de amennyiben folyamatosan erős szélnek van kitéve a szerkezet, abban az esetben javasolt ezen rögzítési pont használata is.



- 2.14 A következő lépésben a ponyva alját körben rögzítenünk kell az alsó átkötő elemekhez. A csomagban található egy fehér színű műanyag kötél, amelyet körbe tudunk fűzni rögzítve ezáltal a ponyvát a vázszerkezethez. Praktikus a kötelet a fűzés megkezdése előtt középen kettévágni, mivel így nem kell az egész kötelet körbe fűzni. Először rögzítsük az ábrán látható módon a kötelek két végét az első lábaknál lévő alsó átkötő elemekhez.



- 2.15 Ezt követően az ábrán látható módon fűzzük át a kötelet az első lábon, majd spirálisan fűzzük át a ponyván kialakított lyukakon és a szerkezeti elemeken egészen a hátsó elem közepéig. Ha mindkét oldalon eljutottunk a hátsó elem közepéig, akkor húzzuk meg feszesre mindkét kötelet és kössük össze őket.



**TIPP:** Az egyes lyukakat az alsó átkötő elemhez rögzíthetjük gyorskötözővel is, ebben az esetben minden lyukat külön-külön kötözünk le függőlegesen.



- 2.16 A bejáratot az alábbi ábrákon látható módon zárhatjuk le biztonságosan. A műanyag rögzítőt átfűzzük a fém elemeken, majd az alsó keresztpántot duplán átfűzzük keresztbe.



### 3. A ponyvagarázs rögzítése

#### 3.1 Rögzítés beton alapba vagy hasonló más szilárd felületbe.

A ponyvagarázs rögzítéséhez 8 darab 10X10 mm-es állványcsavarra és a hozzá tartozó tiplire van szükség. Az első lábakhoz két-két csavar, míg a többi lábhoz egy-egy csavar szükséges. A csavarok nem tartozéka a garáznak !



A rögzítés előtt helyezzük el a lábkat úgy, hogy lehetőleg minden irányba párhuzamosak legyenek és a ponyva megfelelően rásimuljon. Ne legyen sem túl laza, sem túl feszes.



A lábakon lévő furatokon keresztül tudjuk a garázst lecsavarozni a beton vagy más hasonló felületbe.



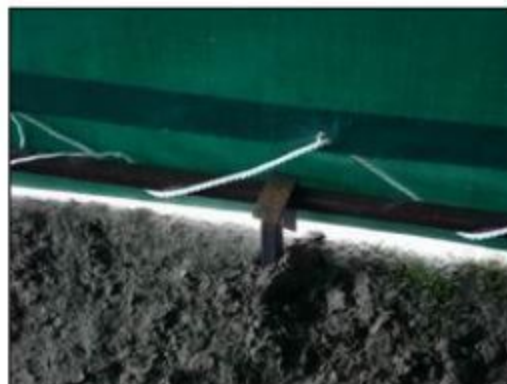
### 3.2 Rögzítés talajba

A ponyvagarázs talajba történő biztonságos rögzítéséhez speciális rögzítő elemekre van szükség. A sablon méretű ponyvagarázs megfelelő rögzítéséhez 6 darab elem szükséges.

A speciális rögzítő elemeket az alsó átkötő elemek mellé kell a talajba leverni a helyi talajviszonyok figyelembe vételével.

A rögzítés előtt helyezzük el a lábakat úgy, hogy lehetőleg minden irányba párhuzamosak legyenek és a ponyva megfelelően rásimuljon. Ne legyen sem túl laza, sem túl feszes.

Ügyeljünk arra, hogy a rögzítés során ne szakítsuk ki a ponyvát.



Gratulálunk, most már használatba veheti új ponyvagarázsát !

Köszönjük a vásárlást !